

# Schoolplan Montessorischool de Basis

2024 - 2028



# Inhoudsopgave

Voorwoord	2	Onderwijskundig beleid	27
Context van de school	3		
Missie, visie, kernwaarden	4	Personeelsbeleid	31
Themalijn 1: Opgroeien in de mini maatschappij	8	Het stelsel van kwaliteitszorg	34
De school als spil in de wijk	10		
Een (kans)rijke school	11		
Een duurzame school	12		
Aanvullende ambities van de school	13		
Themalijn 2: Nieuwsgierige en betrokken leerlingen	14		
Brede ontwikkeling met focus op 7 ontwikkelgebieden	16		
Een beredeneerd aanbod voor onze leerlingen	17		
Optimaal organiseren	18		
Aanvullende ambities van de school	19		
Themalijn 3: Onderwijsprofessionals aan zet	20		
Cultuur van veranderen	21		
Werken op basis van gezamenlijke verantwoordelijkheden en talent	22		
Aanvullende ambities van de school	23		
Overzicht doelen	25		

# Voorwoord

Montessori Kindcentrum de Basis is onderdeel van Prisma scholengroep. Als scholengroep hebben we in het strategisch beleid voor 2024-2028 een ambitieus toekomstbeeld geschetst. Het door Prisma scholengroep opgestelde strategische beleidsplan 2024-2028 is onderliggend en richtinggevend voor het beleid van ons Montessori Kindcentrum.

In dit schoolplan beschrijven wij onze visie en onderwijskundige doelen die we voor de komende 4 jaar willen realiseren. Het plan is tot stand gekomen door betrokkenheid en medewerking van teamleden, leerlingen en de medezeggenschapsraad.

Onze missie is: 'We bieden eigentijds montessorionderwijs, waarbij we kinderen opvoeden tot zelfbewuste, zelfstandige wereldburgers.

Hieraan hebben we de de volgende kernwaarden verbonden:

- Zelfstandigheid
- Verantwoordelijkheid
- Samen
- Eigenheid
- Verwondering

Als Montessori Kindcentrum willen we ons blijven ontwikkelen, door te experimenteren, te ervaren, te evalueren en waar nodig het proces bij te stellen.

## Samenhang

Dit schoolplan staat niet op zichzelf. Onze visie op kwaliteit, onze ambities en

concrete plannen werken we verder uit in andere documenten, zoals het actieplan per schooljaar, kwaliteitskaarten en het ondersteuningsplan.

Het schoolplan is vastgesteld in het teamoverleg

Datum: Handtekening directeur

De MR heeft instemming verleend aan het schoolplan

Datum: Handtekening voorzitter MR

Het schoolplan is vastgesteld door het bestuur van Prisma scholengroep

Datum: Handtekening bestuurder

# Context van de school

Montessorischool de Basis is een school gelegen midden in de wijk Goes-Zuid. Op de teldatum van 1 februari 2024 volgden 141 leerlingen onderwijs op onze school. Binnen de school is een locatie gevestigd van kinderopvangorganisatie Kibeo, waarmee we vanaf schooljaar 2024-2025 gezamenlijk een Montessori Kindcentrum (MKC) vormen. De kinderen die naar de kinderopvang en/of peutergroep van Kibeo gaan, stromen nagenoeg allemaal door naar onze school. Het MKC is 5 dagen per week geopend, van 07.30-18.30 uur.

Montessorischool de Basis is onderdeel van Prisma scholengroep. Een scholengroep met veertien scholen, breed verspreid over Zeeland. We werken nauw samen met Montessorischool de Kraal in Tholen om het montessorionderwijs in Zeeland goed vorm te kunnen geven.

Het voedingsgebied van de school omvat, naast de diverse wijken in Goes, ook andere gemeenten op Noord- en Zuid-Beveland en Walcheren. Ongeveer 20% van de gezinnen woont in de wijk waar de school staat. We bieden een regiofunctie voor gezinnen waarin bewust wordt gekozen voor het montessorionderwijs. Ons gebouw heeft een open karakter waar ruimte is voor ontmoeting en samenkomen. Het onderwijsteam bestaat uit 11 onderwijsprofessionals die zich inzetten voor de ontwikkeling op alle gebieden van de leerlingen.

## Leerlingpopulatie

Het schoolgewicht van Montessorischool de Basis is 27,82. Het spreidingsgetal, dat informatie geeft over de uniformiteit van onze leerlingpopulatie, gelet op gezinskenmerken, was in schooljaar 2022-2023 7,2. Dit is een iets bovengemiddelde spreiding.

Van de kinderen in groep 3 t/m 8 komt 24% uit een gezin met een laag inkomen en 26% uit een eenoudergezin. Beide percentages zijn boven het landelijk gemiddelde. Hoe we hier aandacht voor hebben, staat beschreven themalijn 1, een (kans)rijke school.

Ongeveer 12% van de kinderen heeft een niet-westerse migratieachtergrond. Kinderen met een NT2-achtergrond krijgen extra ondersteuning op taalgebied. Samen met de kinderopvang nemen we ook deel aan het VVE-programma.

# Missie, visie, kernwaarden

In dit hoofdstuk vertellen wij op welke wijze we de missie, visie en kernwaarden van Prisma scholengroep hebben vertaald naar onze school. Waar staan wij voor,? Waar gaan wij voor? en vanuit welke drijfveren doen wij dat?

## **Missie, visie, kernwaarden van Prisma scholengroep**

Missie Prisma scholengroep: Ons onderwijs maakt kinderen groot(s)

Visie Prisma scholengroep: Samen kansrijk opgroeien

Kernwaarden Prisma scholengroep: nieuwsgierig, bevlogen en in verbinding

## **Missie, visie , kernwaarden Montessori Kindcentrum de Basis**

Missie: Wij bieden eigentijds montessorionderwijs, waarbij we leerlingen opvoeden tot zelfbewuste, zelfstandige wereldburgers.

Visie: Vanuit de eigenheid van ons montessorionderwijs- en opvoeding werken we samen aan zelfstandigheid, verantwoordelijkheid en verwondering.

Kernwaarden: zelfstandigheid, verantwoordelijkheid, samen, eigenheid en verwondering

# Samen kansrijk opgroeien

Ons onderwijs maakt kinderen groot(s)!



VERSCHILLENDE  
SPECIALISMEN  
IN HUIS HALEN

KANSEN  
PLUKKEN

SAMEN  
IN DE WIJK

ZELFVERTROUWEN

DUURZAAM  
DE WERELD  
INSPRINGEN

TROTS

SAMEN MET  
HET TEAM!

SAMEN MET OUDERS

ONTDEKKEND LEREN

NIEUWSGIERIG

GROEPSDOORBREKEND

VERSCHILLENDE  
WEGEN

OEFENPLAATS  
VOOR LEERLINGEN  
EN ONS TEAM

Welkom

KANSRIJK

BEVLOGEN

IN  
VERBINDING

DIVERS

## Visie op identiteit

Montessori Kindcentrum de Basis is een zogenaamd neutraal-bijzonder kindcentrum. Dit betekent dat iedereen welkom is, ongeacht diens levensbeschouwing.

We werken volgens de ideeën en visie van Maria Montessori.

*“De benodigde hulp bieden, waardoor het kind zich kan ontwikkelen tot een zelfstandige persoonlijkheid die verantwoordelijkheid kan en wil nemen voor zichzelf, zijn omgeving en de samenleving waarvan hij deel uitmaakt”.*

Naast de benodigde kennis verwerven de leerlingen ook alle (sociale) vaardigheden om in de huidige maatschappij uit te kunnen groeien tot zelfstandige en evenwichtige mensen met een positief zelfbeeld.

Wij zijn een vreedzame school ; een belangrijke voorwaarde om onze missie waar te kunnen maken is veiligheid. We staan ervoor dat elk kind zich gewaardeerd en geaccepteerd voelt. Bij het aanleren van goede basisvaardigheden gaan we uit van respect voor diversiteit, waar iedereen mag zijn wie hij is.

Leerlingen maken kennis met democratische rechtsstaat waar vrijheid, gelijkwaardigheid en solidariteit belangrijke onderdelen zijn die ze kunnen toepassen in dagelijkse situaties in de groep, op school en daarbuiten.

We zorgen voor een gevoel van saamhorigheid op onze school: iedereen hoort erbij. Het bij elkaar in de klas op bezoek gaan en de weeksluitingen met daarbij het zingen voor de jarigen van de week, dragen bij aan het gevoel ‘samen één school te zijn’.

## Visie op goed onderwijs, pedagogisch en didactisch

Kosmisch onderwijs en opvoeding zijn een belangrijk onderdeel binnen ons kindcentrum bij het vormgeven van het aanbod op de zeven ontwikkelgebieden. We bieden een uitdagende voorbereide omgeving, die uitnodigt tot verwondering, nieuwsgierigheid, kritisch denken en een onderzoekende houding. We bevorderen de zelfredzaamheid van de leerlingen door hen de ruimte te geven om initiatieven te ontplooiën en beslissingen te nemen, rekening houdend met anderen en de omgeving. Jouw vrijheid reikt tot daar waar je andermans vrijheid beperkt. Zo leren en leven we met elkaar in een groep.

We begeleiden leerlingen in hun persoonsvorming door ze kennis en vaardigheden aan te leren, gebruikmakend van de gevoelige periode en talenten van de leerlingen. De leerlingen weten waar ze naartoe werken en maken, met de onderwijsprofessionals, de keuze op welke manier ze dit doen. We vinden het belangrijk dat onze onderwijsprofessionals de ontwikkeling van kinderen volgen door te observeren en te signaleren.

We stimuleren creatief denken door de manier waarop we leerlingen bevragen, leerlingen hun eigen vragen te laten stellen en de ruimte die we hen bieden om zelf oplossingen te bedenken. Onze onderwijsprofessionals stimuleren, sturen, helpen en ondersteunen de leerlingen bij het leerproces. Dit doen we vanuit het principe: “leer mij het zelf doen”.

## **Visie op de samenstelling van ons team**

Binnen ons montessori kindcentrum werken geschoolde onderwijs- en opvangprofessionals nauw samen. Zij zijn minimaal basisbekwaam Montessori geschoold en hebben de ambitie om verdiepende professionalisering te volgen.

Gespreid leiderschap is kenmerkend voor de organisatie van onze school. We werken met drie onderwijsteams die per bouw (onder-, midden-, boven-) het onderwijs vormgeven, onderwijsprocessen aansturen en de kwaliteit in die specifieke bouw bewaken.

We zien de IB'er steeds meer als ondersteunings- en kwaliteitscoördinator. Vervolgens werken de onderwijsprofessionals direct met leerlingen.

Vanwege onze onderwijskundige visie is het van belang dat onze OOP'ers niet alleen met een kleine groepje leerlingen werken, maar juist ook beschikken over de vaardigheden om met een grote groep leerlingen te werken. We verwachten van OOP'ers een denkniveau dat toereikend is om leerlingen tot en met de bovenbouw te kunnen ondersteunen. In de organisatie van een bouw worden OOP'ers nl. ingezet in de groepslokalen en op andere leerplekken in de school, waarbij hulpvragen van leerlingen uit groep 1 t/m 8 door hen beantwoord moeten kunnen worden.

## **Visie op huisvesting en inrichting**

Leerlingen van 2 tot 13 jaar kunnen in ons montessori kindcentrum in verbinding met elkaar samen leren. Het gebouw nodigt uit om elkaar te ontmoeten. Binnen de verschillende bouwen staan de groepen met elkaar in verbinding en de onderwijsprofessionals die in een specifieke bouw werken, dragen een gezamenlijke verantwoordelijkheid voor de leerlingen, het aanbod en de materialen in die bouw. We geven de leerlingen het gevoel dat school een thuis is; een mini-maatschappij waarin je kunt oefenen voor het leven.

### Onze ambitie is:

Leerlingen hebben de vrijheid om te werken in de verschillende ruimtes en om binnen die ruimte te werken op kleedjes, met materialen en op flexibele werkplekken. Hierbij is ook de ruimte om in verwondering dingen te ontdekken en te onderzoeken.

## **Visie op de samenwerking met (externe) partners waaronder ouders**

Montessori ziet onderwijs en opvoeding als één geheel. We streven ernaar dat zoveel mogelijk ouders voor ons montessori kindcentrum kiezen op basis van een montessoriaanse opvoeding. We zien ouders dan ook als een gelijkwaardige partner waarmee we een netwerk willen vormen rondom het kind. Waar mogelijk/nodig betrekken we andere professionals voor de groei en bloei van het kind. Vanuit de veilige setting binnen ons kindcentrum



maken leerlingen kennis met de wereld om zich heen. De leerlingen voelen zich verbonden met en medeverantwoordelijk voor de ander en de omgeving. We betrekken hiervoor externe partners voor onze kosmische taak.

Binnen ons Montessori Kindcentrum werken we met een doorgaande lijn van 2-13 jaar. De pedagogisch medewerkers van onze basispartner Kibeo zijn Montessori geschoold, zodat al in de peutergroep gewerkt kan worden volgens de principes van Maria Montessori. Daarnaast is er twee ochtenden per week een peuter-kleutergroep, waarin een pm'er vanuit Kibeo en leraarondersteuner vanuit school samenwerken. In deze groep zitten oudste peuters samen met jongste kleuters. Zij leren van en met elkaar de routines en basisprincipes van het montessorionderwijs met behulp van onder andere de montessorimaterialen. Ook in deze groep worden kosmische onderwerpen als basis voor het aanbod gebruikt.

We streven naar een prettige samenwerking met alle partners binnen én buiten de sociale kaart van de school. We halen externen in huis om onze leerlingen kansrijk onderwijs te bieden.

## **Kernwaarden**

De kernwaarden verwoorden wat ons drijft. Dit zijn onze belangrijkste eigenschappen. De kernwaarden zijn van toepassing op onze professionals, en net zo goed op alle leerlingen. Als wij vanuit deze waarden ons werk doen, zijn dit waarden die we terugzien bij onze leerlingen.

### **Zelfstandigheid**

We bevorderen de zelfstandigheid van de leerlingen en de professionals door hen de ruimte te geven om initiatieven te ontplooien en beslissingen te nemen, rekening houdend met anderen en de omgeving.

### **Verantwoordelijkheid**

Binnen ons Montessori Kindcentrum nemen alle professionals en leerlingen verantwoording voor hun eigen leerproces. Daarnaast hebben we met elkaar de verantwoordelijkheid voor onszelf, de ander en de omgeving.

### **Samen**

Wij staan als Montessori Kindcentrum met elkaar in verbinding. We hebben oog voor elkaar. Leren van elkaar, versterken elkaar en ontwikkelen daardoor. We vormen een mini-maatschappij met de leerlingen, het onderwijsteam, opvang, ouders, de wijk en daarbuiten.

### **Eigenheid**

Iedere leerling en professional mag zichzelf zijn. Belangrijk hierbij is de ontwikkeling van zelfbewustzijn en zelfreflectie. We stimuleren leerlingen vanuit hun talent om een verantwoordelijke en ondernemende rol in de mini-maatschappij aan te nemen. Zo geven we uiting aan de visie dat ieder kind uniek is.

### **Verwondering**

We zijn nieuwsgierig, staan open om ons te verwonderen, zijn onderzoekend en willen continu leren. We hebben oprechte interesse in elkaar, luisteren écht en zonder waardeoordeel. Daarin staan we open voor andere meningen of ideeën. We tonen lef en staan onbevangen in de wereld.

# Themalijn 1: Opgroeien in de mini maatschappij

Iedere school binnen Prisma scholengroep is voor ons een mini-maatschappij waar ook de wijk of het dorp bij hoort. Daar groeien onze leerlingen in op.

School is een veilige oefenplaats waar je allerlei situaties uit de grote wereld in het klein tegenkomt, zodat leerlingen deze situaties toe kunnen passen in het grote geheel van onze maatschappij. Onze school vormt een spil in die mini-maatschappij en fungeert in een netwerk van allerlei partijen. Iedereen kan daarin wat bieden en bijdragen aan het opgroeien, zodat leerlingen uiteindelijk duurzaam de wereld in kunnen springen. Leerlingen dragen op hun beurt weer bij aan de wijk of het dorp. Het netwerk kan onder andere bestaan uit: sportverenigingen, religieuze gemeenschappen, voortgezet onderwijscholen, ondernemers, boeren, kinderopvang, technici en zorginstellingen.

# Opgroeien in de mini maatschappij

DUURZAAM DE  
WERELD INSPIRGEN

WAKENDE  
OPDRACHT



IVO

MAATWERK

INCLUSIEF

KANSRIJK

SCHOOL  
0-13 JAAR

OHMM...

RUIMERE  
OPENINGSTIJDEN

ACTIVITEITEN KAART

SOCIALE KAART

WAKENDE  
OPDRACHT

DUURZAAM DE  
WERELD INSPIRGEN

## De school is een spil in de wijk

Iedereen in een gemeenschap kan wat bieden en bijdragen aan het opgroeien van leerlingen. De school als spil in de wijk is daarin belangrijk. Er wordt bewust gewerkt vanuit de gedachte van een buurt ecosysteem. Dit vergroot de samenredzaamheid van de wijk. Op onze school weten we wat er speelt in de wijk, betrekken we de bewoners en instellingen en kunnen we goed inspelen op de belevingswereld van onze leerlingen.. We trekken de wijk de school in en vice versa. Door te werken met een sociale kaart maken we de verbindingen in de wijk zichtbaar.

Daarom zijn wij continu in dialoog met onze leerlingen, professionals, ouders en betrokkenen in de naaste omgeving. Ook is doorontwikkeling van ons burgerschapsonderwijs nodig. Geloofsbeleving, identiteitsvorming en aandacht voor elkaar hebben daarin een plek, passend bij de visie en grondslag van de school. .

Ons Montessori Kindcentrum staat midden in de wijk Goes-Zuid. In deze wijk staan nog twee reguliere basisscholen en een school voor voltijds hoogbegaafdheid onderwijs. We staan open voor en zoeken verbinding met ondernemers en de middelbare school en MBO-school, in de buurt. Daarnaast hebben we regelmatig activiteiten met de bewoners van de zorginstellingen in de buurt

Vanuit de montessorivisie en de neutraal-bijzondere identiteit is de aandacht voor burgerschap verweven in de dagelijkse praktijk. Montessori vraagt aan de kinderen om samen te bouwen aan vrede in de mens en in de wereld, zodat zij zich ontwikkelen tot krachtige wereldburgers.

## Strategische doelstellingen 2028 Prisma scholengroep

- In ons burgerschapsonderwijs is geloofsbeleving en identiteitsvorming geïntegreerd vanuit de visie en de grondslag van de school.
- Iedere school heeft als onderdeel van het burgerschapsbeleid op basis van onderzoek een sociale kaart opgesteld om de verbindingen in de wijk of het dorp zichtbaar te maken. Om de samenredzaamheid van de wijk te vergroten, zijn aan deze sociale kaart planmatig activiteiten gekoppeld waarin de school een spil is.
- In het onderwijs van onze scholen betrekken we bewust verschillende culturen om door dialoog van elkaar te leren en elkaar daardoor ook te respecteren.

## Een (kans)rijke school

We proberen gelijk te brengen, wat soms ongelijk is. Inclusief en kansrijk. Een(kans)rijke school betekent voor ons dat we ook buiten de schooltijden een breed aanbod afgestemd op de populatie bieden, waarbij de focus ligt op activiteiten voor jongeren tussen de 0-13 jaar. Dit betekent ook dat ons gebouw optimaler benut gaat worden. We hebben oog voor de steeds veranderende maatschappelijke opdracht en de bereidheid die dit vraagt om te veranderen.

We omarmen de diversiteit op onze school en we zorgen ervoor dat alle leerlingen en collega's ontwikkelkansen aangeboden krijgen. Ieder kind is bij ons welkom. We verwijzen geen leerlingen meer door naar het speciaal basisonderwijs die voldoende groei doormaken en waarvan het welbevinden in orde is. We beseffen dat onze professionals zich verder moeten ontwikkelen om goed te kunnen omgaan met een diverse leerlingpopulatie. We denken hierbij onder andere aan teamscholing op het gebied van externaliserend gedrag.

Samen met Kibeo vormen we een Montessori Kindcentrum voor leerlingen in de leeftijd van 2-13 jaar. De leerlingen zitten verdeeld over de verschillende bouwen die zijn ingedeeld volgens de leeftijdsfases van het kind (peuter, onderbouw, middenbouw en bovenbouw). Tijdens de naschoolse opvang maken we gebruik van de montessoriaanse opvoeding en krijgen de kinderen ook hier te maken met een vrije keuze ( in gebondenheid). Hierbij willen we de komende jaren verder onderzoek doen naar de invulling van de rijke schooldag in ons Montessori Kindcentrum.

## Strategische doelstellingen 2028

- We behouden alle leerlingen binnen Prisma scholengroep die over een langere periode groei doormaken en waarbij het welbevinden in orde is.
- Ieder team behandelt professionalisering thema's rondom passend onderwijs om de teamvaardigheden, -kennis of het -handelen te laten groeien om zo een completer aanbod voor meer leerlingen te bieden. Dit is in ieder actieplan terug te zien.
- Op al onze scholen wordt gewerkt met een rijke schooldag in combinatie met brede openingstijden.
- In het kader van kansengelijkheid hebben onze leerlingen en professionals eenzelfde basis van aanbod aan activiteiten en faciliteiten

## Een duurzame school

Binnen ons Montessori Kindcentrum realiseert iedereen zich dat ons gedrag direct van invloed is op de kwaliteit van leven van een ander. Duurzaamheid is standaard een criterium in onze huisvestings- en inkoopkeuzes. We verduurzamen ons gebouw en er wordt gewerkt met een schoolspecifieke gedragscode met daarin aandacht voor bijvoorbeeld het scheiden van afval, zwerfafval en energie. Ook beperken we reisbewegingen en -afstand. We kijken niet langer weg voor het brede thema duurzaamheid, maar we pakken onze verantwoordelijkheid ook al kost dat soms net iets meer. Een belangrijk onderdeel in het montessorionderwijs is de zorg voor de omgeving.

Binnen ons Montessori Kindcentrum werken we met duurzame montessorimaterialen. We vinden het belangrijk om een zo compleet mogelijk aanbod te hebben zodat dit de basis kan vormen van ons onderwijs.

## Strategische doelstellingen 2028

- In ons gedrag laten we leerlingen zien dat we bewust duurzaam met onze wereld omgaan.
- Iedere school heeft aan de burgerschapslijn een eigen specifieke gedragscode toegevoegd met als thema verduurzaming waarin onderwerpen staan zoals: scheiden afval, zwerfafval, uitdoen van de lichten, letten op energie, duurzaam omgaan met materialen etc.
- Bij inkoop wordt duurzaamheid als selectiecriterium opgenomen. We denken aan vervoer, energie, levensduur producten, milieuvriendelijke producten, gezamenlijke inkoop (schoolreizen, producten).

## **Aanvullende ambities van de school**

Er is een doorgaande lijn tussen opvang en onderwijs voor leerlingen tussen 2 en 13 jaar. We werken twee ochtenden in de week met een peuter-kleutergroep onder begeleiding van een leraarondersteuner en een pedagogisch medewerker. Dit doen we om de montessori principes- en routines al aan te leren bij de jongsten zodat zij van en met elkaar leren. Kosmisch onderwijs is de basis voor het aanbod in deze groep waarbij we werken met verschillende montessorimaterialen.

Door met deze peuter-kleutergroep te werken ontstaan er in de stamgroepen (peutergroep en onderbouw) op twee ochtenden meer mogelijkheden om in te spelen op de individuele onderwijsbehoeften van de leerlingen.

## **Aanvullende ambities van de school**

- Het opzetten van een Montessori Kindcentrum met een peuter-kleutergroep waarbij we een doorgaande lijn ontwikkelen in ons montessori concept van 2-13 jaar.

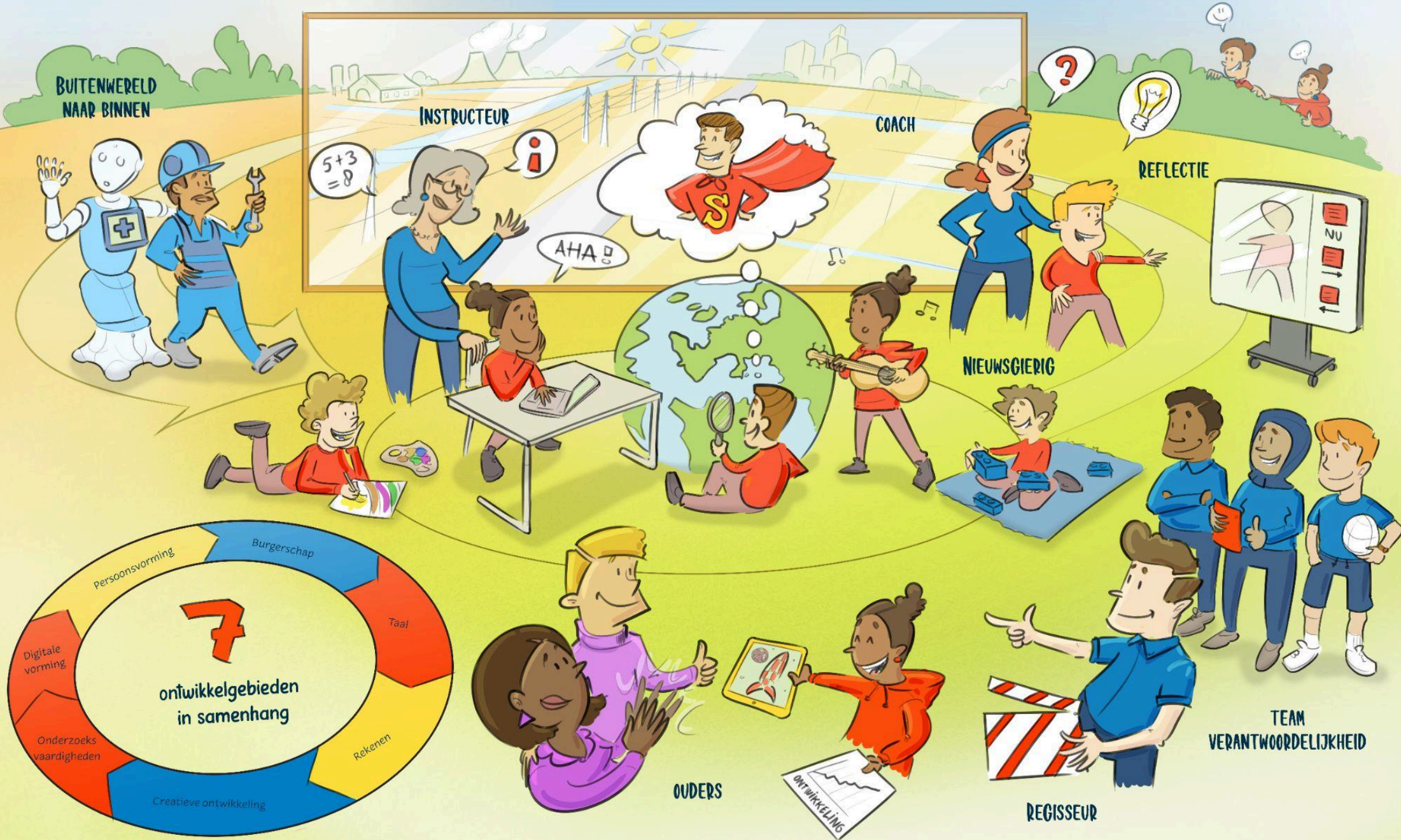


# Themalijn 2: Nieuwsgierige en betrokken leerlingen

Onze ambitie in themalijn 2 is dat leerlingen vanuit intrinsieke motivatie leren en ontdekken. We lokken nieuwsgierigheid uit door hen te stimuleren vragen te stellen. Te prikkelen met kennis en probleemstellingen. En uit te lokken tot kritisch denken. Er is samenhang in het aanbod waardoor we zorgen voor verdieping van het leerproces. We halen de buitenwereld naar binnen en trekken er met de leerlingen op uit. Op die manier wordt leren verbonden met de wereld om hen heen en daarmee nog meer betekenisvol. Betrokkenheid in het leerproces is de basis voor het leren. Wij stimuleren de betrokkenheid door leerlingen inzicht en inspraak te geven in hun leerproces. We creëren een omgeving waarin leerlingen worden uitgedaagd tot reflectie, zodat zij van daaruit verder kunnen leren. Iedere leerling krijgt de verantwoordelijkheid die het aankan.

# Nieuwsgierige en betrokken leerlingen

Leren & ontwikkelen op de oefenplaats



## Brede ontwikkeling met focus op 7 ontwikkelgebieden

Binnen Montessori Kindcentrum de Basis richten wij ons op de brede ontwikkeling van onze leerlingen met de focus op de 7 ontwikkelgebieden: **rekenen, taal, burgerschap en digitale vorming**. En daarnaast op **creatieve ontwikkeling, onderzoeksvaardigheden** en **persoonsvorming**.

Bovenstaande 7 ontwikkelgebieden zijn onlosmakelijk met elkaar verbonden en we bieden ze dan ook niet meer geïsoleerd aan, maar zoveel mogelijk in samenhang met elkaar. Kosmisch onderwijs vormt hiervoor de basis en zorgt voor samenhang tussen de verschillende ontwikkelgebieden. We wakkeren de nieuwsgierigheid aan bij de leerlingen door de inspiratielessen en kosmische vertellingen.

We halen de buitenwereld naar binnen om leerlingen meer te leren over wat er in de wereld en hun (Zeeuwse) omgeving speelt.

Hierdoor wordt het leren betekenisvol, waarbij de nieuwsgierigheid en intrinsieke motivatie van leerlingen wordt geprikkeld.

Leerlingen worden betrokken bij hun eigen leerproces doordat zij inzicht hebben in de leerlijn. Zelf plannen, kindgesprekken en werken aan persoonlijke doelen zijn onderdeel van de lange werkperiode.

## Strategische doelstellingen 2028

- Op de 7 Prisma ontwikkelgebieden beschrijven en realiseren alle Prisma scholen een aanbod waarbij gestreefd wordt naar zoveel mogelijk samenhang van de verschillende ontwikkelgebieden met elkaar en accenten gelegd worden afhankelijk van de context van de school.
- Alle leerlingen binnen Prisma scholengroep zijn nieuwsgierig en betrokken bij hun eigen leerproces.

## Een beredeneerd aanbod voor onze leerlingen

Onze onderwijsprofessionals hebben inzichtelijk waar een leerling staat in zijn/haar ontwikkeling ten opzichte van de leerlijnen en zichzelf. Dat is nodig om als leerling mede verantwoordelijk te kunnen zijn over het leren en om als professional beredeneerd aanbod te kunnen bieden. We hanteren de principes van formatief evalueren.

Ook in de ontwikkelverslagen en in de gesprekken die we voeren met leerlingen, ouders en professionals staat de ontwikkeling van leerlingen ten opzichte van de leerlijn centraal.

In (ouder) kindgesprekken hebben de leerlingen vanaf de middenbouw een actieve rol. We realiseren ons dat het daarnaast soms wenselijk is om als volwassenen met elkaar de zorgen over een leerling te bespreken.

We praten niet alleen over de ontwikkeling van leerlingen, maar vooral mét leerlingen.

## Strategische doelstellingen 2028

- We volgen leerlingen in hun ontwikkeling op alle 7 ontwikkelgebieden en bieden beredeneerd aanbod. Dat betekent dat de professional dagelijks de vragen stelt: 'Waar staan de leerlingen nu en wat hebben ze morgen nodig?'
- Iedere school ontwerpt en implementeert een werkwijze voor 'formatief evalueren,' passend bij de eigen context, waardoor:
  - Leerlingen inzicht hebben in hun eigen leerproces en in gesprek met de professional kunnen vertellen waar ze staan.
  - Leerlingen kunnen vertellen wat de volgende stap in hun ontwikkeling is.
  - Leerlingen invloed hebben op de manier waarop ze deze volgende stap gaan zetten.
- Alle leerlingen voeren leergesprekken met een betrokken professional.
- Alle rapportages en gesprekken geven een weergave van de groei van een leerling t.o.v. de leerlijn en de doelen op houding, vaardigheden en kennis. We geven hierbij geen cijfers meer.

## Optimaal organiseren

Onze bevlogen professionals hebben in hun werk de focus op de persoonlijke groei van de leerlingen ten opzichte van de leerlijnen. Zij nemen daarbij afwisselend de rol aan van instructeur, regisseur en coach. Om dit te realiseren gaan we nadenken hoe we de school optimaal kunnen organiseren.

Binnen een optimaal georganiseerde school is niet meer één persoon verantwoordelijk voor het totale aanbod. Binnen onze bouwen die ingedeeld zijn volgens de leeftijdsfases van het kind, werken de onderwijsprofessionals nauw samen. Zij hebben wekelijks een bouwoverleg over leerlingen, berekend aanbod en materialen. Daarnaast wordt er gebruikgemaakt van een observatie-app waarin de professionals de observaties en het aanbod kunnen noteren. Hierbij is ook ruimte voor overdracht en sociaal-emotionele ontwikkeling.

## Strategische doelstellingen 2028

- In de visie op leren staat gedeelde verantwoordelijkheid van leerlingen centraal.
- Iedere school neemt ouders mee in het proces van visievorming op het volgen van de ontwikkeling van leerlingen, berekend aanbod en het optimaal organiseren.
- Vanuit visie op leren heeft iedere school de eerste stappen gerealiseerd om het onderwijs optimaler te organiseren.

## Aanvullende ambities van de school

In 2028 willen we binnen ons Montessori Kindcentrum kosmisch onderwijs als kapstok gebruiken. Hierbij is er samenhang tussen de ontwikkelgebieden en hangen we deze op aan de grote onderwerpen vanuit kosmisch.

De komende jaren willen we hier naar toe werken door een 3-jarige cyclus op te zetten, waarbij alle grote kosmische onderwerpen aan bod komen en leerlingen werken met onderzoeksvragen, ontdekkend leren, presentaties, digitale vaardigheden en bewijswerkjes. Om dit goed onderbouwd aan te kunnen bieden met een doorgaande lijn (van 2-13 jaar) vanuit de montessorivisie willen we hiervoor gebruik maken van Avontuurlijk Kosmisch. Montessori beschrijft in haar kosmische visie: *Alles in het universum is met elkaar verbonden in een harmonische ordening. De taak van de mens is het bereiken van vrede en het in stand houden van het evenwicht in de natuur.* Je eigen identiteit is verbonden met de plek waar je leeft. De omgeving staat niet los van je. Je bent verantwoordelijk voor jezelf en medeverantwoordelijk voor de ander en de omgeving. Dat is ons uitgangspunt.

Zie hiervoor de financiële paragraaf.

In schooljaar 2024-2025 doen we onderzoek naar de mogelijkheid van gedifferentieerd inzetten van het IEP-volgsysteem. Welke mogelijkheden zijn er en wat is passend binnen onze montessorivisie. Vervolgens gaan we dit verder invoeren in de komende jaren van ons schoolplan.

## Aanvullende ambities van de school

- Kosmisch onderwijs als kapstok voor beredeneerd aanbod, waarbij samenhang is tussen de ontwikkelgebieden.
- Gedifferentieerd inzetten van het IEP-volgsysteem (alleen bepaalde vakgebied en/of alleen bepaalde groepen?)
- 
-

# Themalijn 3: Onderwijsprofessionals aan zet

Overal in de wereld om ons heen zijn grote veranderingen gaande. Ook het onderwijs staat volgens ons voor een transitie waarbij we zoeken naar nieuwe manieren om onze leerlingen zich breed en optimaal te laten ontwikkelen. Dit vraagt om een cultuur waarin we kunnen omgaan met verandering als constante factor. We durven het aan om niets van wat we doen als vanzelfsprekend te zien.

We verwachten van elke professional dat hij de ruimte neemt om nieuwe dingen uit te proberen, te evalueren, van fouten te leren, het proces bij te stellen en om successen te vieren, te delen en verder door te ontwikkelen.

Als Prisma scholengroep vinden we werkplezier en werkgeluk voor alle professionals belangrijk. We benutten kwaliteiten en geven ruimte aan talenten en ambities om zo het werkplezier en -geluk te vergroten.

# Onderwijsprofessionals aan zet

om vanuit kwaliteiten en talenten het onderwijs te ontwikkelen





## Cultuur van veranderen

In onze cultuur van veranderen zijn de strategische doelen leidend. We weten wat de richting is die we op willen gaan, maar niet precies wat de uitkomst over een aantal jaren zal zijn. Alle professionals zijn veranderingsbereid en flexibel om op basis van opgedane kennis en ervaring (tijdelijke) werkwijzen door te ontwikkelen. We vinden het belangrijk om daarbij continu met elkaar in dialoog te zijn. We doen samen onderzoek, bereiden samen onderwijs voor en reflecteren samen op het proces. We vormen hiervoor netwerken binnen de eigen school, met andere Prisma scholen en met betrokkenheid van stakeholders om ons heen. Dit is nodig omdat de beoogde veranderingen impact hebben op alle facetten van onze organisatie. Het vraagt ook op het gebied van hrm, bedrijfsvoering en leiderschap om mee te bewegen in de ontwikkelingen. Vanuit gespreid leiderschap bieden leidinggevend en autonomie en stimuleren een onderzoekende houding.

Vanuit autonomie stemmen onze professionals elke dag hun onderwijs af op wat de leerlingen nodig hebben. Dit doen zij in overleg met collega's en samen bewaken zij de kaders en afspraken. Onderzoek is een belangrijke basis in dit proces. Enerzijds maken we gebruik van bronnen over bewezen effectieve aanpakken, anderzijds doen we zelf onderzoek naar de effectiviteit van ons handelen.

## Strategische doelstellingen 2028

- Ieder (deel)team reflecteert structureel samen op het handelen en stelt zichzelf de vraag: Wat hebben onze leerlingen van ons nodig? Welke bijdrage kunnen we leveren? Vervolgens stemt het team zijn handelen hierop af.
- Iedere professional heeft een onderzoekende houding en gebruikt daarbij een cyclische benadering: zoeken, proberen, toetsen, leren van fouten en aanpassen waar nodig. Professionals nemen daarin verantwoordelijkheid, zijn kritisch en delen ervaringen met elkaar.
- In school- en actieplannen beschrijven we op het gebied van onderwijsontwikkeling de gewenste impact op de leerlingen.
- We doen onderzoek in samenwerking met universiteiten en hogescholen naar de effecten van onderwijsontwikkelingen.

## Werken op basis van gezamenlijke verantwoordelijkheid en talent

Rondom elke leerling, elke groep en binnen elke school is een groep professionals gezamenlijk verantwoordelijk voor zowel het proces als voor de resultaten. Ieder weet wat nog nodig is in de ontwikkeling van het team, voor de eigen ontwikkeling en voor de werving van nieuwe professionals om onze leerlingen het best mogelijke onderwijs te bieden.

Als team kijken we hoe we ieders kwaliteiten en talenten goed kunnen benutten. We weten wanneer we iemand zoeken met een breed profiel, of juist een specialist. In de werving houden we rekening met kwaliteiten en ambities van professionals en van experts die een team (tijdelijk) op een specifiek gebied komen versterken.

Samen kijken we welke bijdrage iedere professional kan leveren aan het dagelijkse primaire proces, de ontwikkeldoelen van de school en de strategische doelen van Prisma scholengroep. Collega's van verschillende scholen zoeken elkaar regelmatig op rondom thema's waarop zij willen ontwikkelen en met en van elkaar kunnen leren. Daarnaast is iedere professional onderdeel van een team op een opleidingsschool dat nieuwe collega's opleidt voor de toekomst.

Themalijn 3: Onderwijsprofessionals aan zet

## Strategische doelstellingen 2028

- Iedere professional ontwikkelt zich verder, passend bij de schoolontwikkeling.
- Iedere school heeft zijn leerlingpopulatie onderzocht en beschreven. Op basis van de populatie is een rijke schooldag en het onderwijs vormgegeven.
- Vanuit het lesaanbod, afgestemd op de leerlingpopulatie, is in beeld gebracht welke professionals op school nodig zijn, waar mogelijk stellen we de teams daar ook op samen.
- We hebben de expertises en wensen van de onderwijsprofessionals in beeld en zetten deze zo in dat het ten goede komt aan de specifieke leerlingpopulatie en bijdraagt aan het optimaal organiseren van het onderwijs.
- Alle professionals wisselen schooloverstijgend kennis uit, doen samen inspiratie op en ontwikkelen samen onderwijs.

# Overzicht doelen

## Strategische doelstellingen die een concrete uitwerking krijgen in het actieplan van de school in 2024-2025:

- Iedere school heeft als onderdeel van het burgerschapsbeleid op basis van onderzoek een sociale kaart opgesteld om de verbindingen in de wijk of het dorp zichtbaar te maken. Om de samenredzaamheid van de wijk te vergroten, zijn aan deze sociale kaart planmatig activiteiten gekoppeld waarin de school een spil is.
- Ieder team behandelt professionalisering thema's rondom passend onderwijs om de teamvaardigheden, -kennis of het -handelen te laten groeien om zo een completer aanbod voor meer leerlingen te bieden. Dit is in ieder actieplan terug te zien.
- In het kader van kansengelijkheid hebben onze leerlingen en professionals eenzelfde basis van aanbod aan activiteiten en faciliteiten
- Op de 7 Prisma ontwikkelgebieden beschrijven en realiseren alle Prisma scholen een aanbod waarbij gestreefd wordt naar zoveel mogelijk samenhang van de verschillende ontwikkelgebieden met elkaar en accenten gelegd worden afhankelijk van de context van de school.
- We volgen leerlingen in hun ontwikkeling op alle 7 ontwikkelgebieden en bieden beredeneerd aanbod. Dat betekent dat de professional dagelijks de vragen stelt: 'Waar staan de leerlingen nu en wat hebben ze morgen nodig?'
- Alle leerlingen binnen Prisma scholengroep zijn nieuwsgierig en betrokken bij hun eigen leerproces. Alle leerlingen voeren leergesprekken met een betrokken professional.

## Aanvullende ambities van de school voor 2024-2025

- We vormen een doorgaande lijn in ons Montessori Kindcentrum met bijbehorende peuter-kleutergroep
- Kosmisch onderwijs verder vormgeven en toewerken naar Kosmisch als kapstok voor de 7 ontwikkelgebieden binnen ons onderwijs.
- We betrekken leerlingen nog meer bij hun onderwijsleerproces, zodat zij weten welke volgende stappen zij kunnen maken. We geven de kindgesprekken meer diepgang.
- De onderwijsprofessionals volgen een teamscholing rondom externaliserend gedrag en executieve functies.

# Onderwijskundig beleid

In dit hoofdstuk beschrijven wij hoe we invulling geven aan de wettelijke opdracht van het onderwijs, rekening houdend met onze missie en visie.



*In dit hoofdstuk beschrijven wij op welke manier we invulling geven aan onze wettelijke opdracht. Waar mogelijk verwijzen we hierbij naar andere documenten die bij ons op school aanwezig zijn. Deze documenten zijn op te vragen bij de school en/of te vinden door te klikken op de link.*

### **Een brede, ononderbroken ontwikkeling voor onze leerlingen**

Elke onderwijsprofessional heeft voor zijn bouw een plan, we noemen dit de lijn van de leerkracht. Een plan op de lange termijn waarbij de pedagogische en didactische inhouden afgestemd zijn op de ontwikkelingsfase van de leerlingen. De lijn van de leerkracht stuurt en begrenst de lijn van het kind. De lijn van de leerkracht is een hulpmiddel om de individuele ontwikkeling van het kind naast de groepsontwikkeling te leggen.

De ontwikkeling van ieder kind verloopt op een andere manier. De lijn van het kind wordt gevoed door diverse factoren: interne factoren, zoals leeftijd, interesse, aanleg en motivatie en door externe factoren zoals omstandigheden, prikkels die je ontvangt, het klimaat en de cultuur. In de montessoristijl volg je de lijn van het kind zoveel mogelijk.

In kwaliteitskaarten hebben wij uitgewerkt op welke manier wij invulling geven aan onze wettelijke opdracht met betrekking tot de 7 Prisma ontwikkelgebieden. Het gaat dan met name om de kwaliteitskaarten die horen bij OP 0 en OP 1: aanbod. Vervolgens vindt u de uitwerking van ons pedagogisch en didactisch beleid in de kwaliteitskaarten van OP 3.

### **Het pedagogisch en didactisch handelen van onze onderwijsprofessionals**

Onderwijsprofessionals creëren in hun lessen een pedagogisch en didactisch passend en stimulerend leerklimaat, waardoor de leerlingen zich veilig voelen en actief betrokken zijn. De leraren tonen hoge verwachtingen van alle leerlingen. Zij zorgen voor een ordelijk verloop van de les en benutten de lestijd efficiënt. De leraren maken het lesdoel duidelijk. Zij monitoren tijdens de les of de leerlingen het beoogde lesdoel al dan niet halen en passen hun onderwijs waar nodig aan. De leraren leggen de lesstof duidelijk uit en geven de leerlingen voldoende tijd om te oefenen met de lesstof. Zij stemmen daarbij de instructie, de verwerking en het tempo van hun onderwijs af op de onderwijsbehoeften van individuele en groepen leerlingen. De leraren geven hun leerlingen gerichte feedback op hun gemaakte werk en op hun leerproces. Zij stimuleren de leerlingen na te denken over hun eigen ontwikkeling.

### **De wijze waarop wij basis - en extra ondersteuning voor onze leerlingen vormgeven**

De wijze waarop wij onze leerlingen volgen is uitgewerkt in de kwaliteitskaarten van OP 3. In het ondersteuningsplan van de school is daarnaast beschreven hoe wij de basis- en extra ondersteuning op onze school vormgeven.

## **De wijze waarop wij werken aan een veilig schoolklimaat**

Wij zijn een vreedzame school; een belangrijke voorwaarde om onze missie waar te kunnen maken is veiligheid. We staan ervoor dat elk kind zich gewaardeerd en geaccepteerd voelt. Bij het aanleren van goede basisvaardigheden gaan we uit van respect voor diversiteit, waar iedereen mag zijn wie hij is.

Leerlingen maken kennis met democratische rechtsstaat waar vrijheid, gelijkwaardigheid en solidariteit belangrijke onderdelen zijn die ze kunnen toepassen in dagelijkse situaties in de groep, op school en daarbuiten.

We zorgen voor een gevoel van saamhorigheid op onze school: iedereen hoort erbij.

In de documenten die vallen onder VS 1 'Veiligheid' beschrijven wij onze visie op sociale veiligheid. In het sociale veiligheidsplan brengen wij in beeld op welke manier wij werken aan een veilig schoolklimaat. In de kwaliteitskaart 'werkwijze sociale veiligheidsmonitor' wordt weergegeven hoe wij voldoen aan de wettelijke verplichting van een monitor én hoe wij omgaan met de resultaten ervan.

## **Sponsor beleid**

Onze school onderschrijft het Convenant 'Scholen voor primair en voorgezet onderwijs en sponsoring 2020-2022 vanuit de rijksoverheid en hanteert de ['Spelregels sponsoring op basisscholen en middelbare scholen'](#) wanneer een afweging wordt gemaakt op het gebied van sponsoring.

# Personeelsbeleid

## **Introductie:**

Prisma scholengroep staat als werkgever voor goed personeelsbeleid. Ons beleid is gericht op een omgeving waar professionals met vertrouwen en plezier hun werk kunnen doen en zo het onderwijs kunnen verzorgen. We werken vanuit gezamenlijke verantwoordelijkheid, een onderzoekende houding, afgestemd op kansrijke en optimale ontwikkeling van de leerlingen.

## **Algemeen:**

Een concrete uitwerking van het werken vanuit kwaliteiten en de uitvoering van onderwijskundig beleid is te vinden in de hoofdstukken: 'Opgroeien in de minimaatschappij', 'Nieuwsgierig en betrokken leerlingen' en 'Onderwijsprofessionals aan zet'.



## **Bevoegdheid en bekwaamheid**

Op onze school worden professionals ingezet op basis van kwaliteiten en talenten. We streven naar de inzet van bevoegde leerkrachten en leiden we tegelijkertijd professionals op om een bevoegdheid te behalen. Onze professionals worden gestimuleerd om te werken aan ontwikkeling van hun kwaliteiten en het onderhouden van hun vaardigheden. Daarbij is er ruimte voor verbreding en specialisatie en worden scholingsactiviteiten georganiseerd in lijn met onderwerpen uit het strategisch beleidsplan. Mede door middel van teamscholing en scholing op bestuursniveau zijn alle collega's in de gelegenheid deel te nemen aan professionaliseringsactiviteiten. Daarnaast wordt er op scholen in teamontwikkelingstrajecten ontwikkeld en gewerkt aan de realisatie van de schoolspecifieke doelen. Vanuit de gedachte van gespreid leiderschap krijgen groepen onderwijsprofessionals de ruimte en verantwoordelijkheid om op thema's te ontwikkelen.

Startende leerkrachten, zij-instromers en studenten worden begeleid volgens de afspraken zoals die zijn opgenomen in het beleid Opleiden & Begeleiden. Op onze school hechten we waarde aan een goede inductiefase waarbij nieuwe medewerkers de ruimte krijgen om te groeien in de rol en werkplek en tegelijkertijd de ruimte heeft om vragen te stellen en coaching te krijgen. Deze aanpak is gericht op het ondersteunen van de

ontwikkeling van vaardigheden, het versterken van het werkplezier en het voorkomen van uitval in de eerste fase van werken bij Prisma scholengroep.

Duurzame inzetbaarheid en werkplezier spelen een belangrijke rol in het personeelsbeleid. In de komende periode zal daarom in beleid en uitvoering extra aandacht uitgaan naar thema's als:

- Vitaliteit en gezondheid
- Kennis en vaardigheden
- Motivatie en werkplezier
- Mobiliteit en inzetbaarheid

Deze thema's komen terug in de wijze waarop Prisma scholengroep invulling geeft aan de gesprekkencyclus en het werkverdelingsbeleid, waarin er integraal aandacht is voor duurzame inzetbaarheid, professionele en persoonlijke ontwikkeling en werkplezier.

## **Vertegenwoordiging vrouwen in de schoolleiding**

Prisma scholengroep voert beleid om conform de WPO een evenredige vertegenwoordiging van mannen en vrouwen in de schoolleiding te waarborgen.

## **Ontwikkeling en uitvoering onderwijskundig beleid**

### **Pedagogisch-didactisch handelen onderwijspersoneel**

Een verdere uitwerking van het personeelsbeleid op deze deelgebieden is op te vragen bij de school.

# Het stelsel van kwaliteitszorg

Prisma scholengroep heeft een stelsel van kwaliteitszorg ingericht waarmee wij er zorg voor dragen dat er op effectieve wijze uitvoering gegeven wordt aan de visie en de doelen die wij onszelf gesteld hebben op het gebied van onderwijskwaliteit. Wij hebben hiervoor de opbouw van het model Regie op onderwijskwaliteit (ROOK-model, PO-raad).



## Hoe wij onderwijskwaliteit definiëren

In het strategisch beleidsplan 2023-2028 hebben we onze missie, visie en kernwaarden beschreven. Deze zijn uitgewerkt in drie themalijnen:

- Opgroeien in de mini-maatschappij
- Nieuwsgierige en betrokken leerlingen
- Onderwijsprofessionals aan zet

Deze elementen samen geven een beschrijving van wat wij goed onderwijs vinden en willen realiseren in de komende jaren. Alle Prisma scholen hebben dit vertaald naar de schoolplannen waarbij de beschreven koers in het strategisch beleidsplan richtinggevend is.

## Hoe wij zicht hebben op onderwijskwaliteit

Binnen Prisma scholengroep hebben wij een stelsel van kwaliteit ingericht dat ervoor zorgt dat we zicht hebben op de onderwijskwaliteit en dat bijdraagt aan de doorontwikkeling van onze kwaliteitscultuur. Het financieel beheer, personeels- en huisvestingsbeleid zijn hiervan een integraal onderdeel.

Aan de drie standaarden van het 'Waarderingskader besturen' van de onderwijsinspectie hebben wij verschillende instrumenten en werkwijzen gekoppeld. Deze zorgen er op schoolniveau voor dat de directeur zicht heeft op de kwaliteit op de eigen school. Op bestuursniveau geeft dit stelsel van kwaliteitszorg inzicht voor de bestuurder in de kwaliteit van de afzonderlijke scholen en de hele organisatie als geheel.

Gedurende de schoolplanperiode van 2024-2028 willen wij in onze kwaliteitszorg een accentverschuiving van meetbare naar merkbare kwaliteit. We gaan op zoek naar nieuwe manieren om de ontwikkeling van onze leerlingen te volgen wat betreft hun brede ontwikkeling waarbij we hen niet meer vergelijken met een gemiddelde. Op bestuursniveau volgen we scholen bij de uitvoering en de ontwikkeling van hun onderwijs. We doen dit door te luisteren naar de verhalen van de onderwijsprofessionals en directeuren en met hen in dialoog te gaan. Hierbij wordt data nog altijd gebruikt, maar zoeken we steeds naar het verhaal achter de cijfers.

## Hoe wij werken aan onderwijskwaliteit

Vanuit onze kernwaarden nieuwsgierig, bevlogen en in verbinding werken wij aan de kwaliteit van ons onderwijs. In ons dagelijks handelen

en in alle gesprekken over kwaliteit binnen onze organisatie stellen we onszelf de volgende drie kernvragen:

1. Wat is kwaliteit?
2. Hoe verhouden we ons tot onze eigen norm?
3. Wat hebben wij nog te doen om aan de eigen norm te voldoen?

Bij het beantwoorden van deze vraag is het inspectiekader met daarin de wettelijke vereisten de basis. We leggen de lat echter hoog voor onszelf en voeren ook het gesprek met elkaar over de eigen ambities.

De beschrijving van de eigen kwaliteit is de basis van de kwaliteitsdocumenten die op elke school in een eigen gekozen vorm te vinden zijn. (bijvoorbeeld in kwaliteitskaarten of een kwaliteitshandboek)

Op schoolniveau evalueren we in een cyclus van vier jaar op alle aspecten van ons onderwijs hoe wij ons verhouden tot de eigen norm wat betreft kwaliteit. Daarnaast voeren we minimaal één keer in de vier jaar een zelfevaluatie uit op het volledige inspectiekader. Deze zelfevaluatie is de basis voor een audit of visitatie door het bovenscholse auditteam van Albero en Prisma scholengroep. Vanuit de evaluaties formuleren wij voor onszelf acties om toe te werken naar de eigen gestelde norm voor kwaliteit. Vanuit de gedachte van gespreid leiderschap krijgen groepen onderwijsprofessionals de ruimte en verantwoordelijkheid om op thema's te ontwikkelen.

Zowel bij het uitvoeren van deze ontwikkelopdrachten als in het dagelijks handelen in de klas verwachten we een onderzoekende houding met de drie kernvragen als basis.

### **Hoe we ons verantwoorden over de onderwijskwaliteit**

Zowel op bestuurs- als op schoolniveau evalueren en beoordelen we binnen het stelsel van kwaliteitszorg in hoeverre de ambities, doelen en het beleid worden gerealiseerd op alle beleidsterreinen. Directeuren leggen hierover verantwoording af door het delen van de evaluaties van de scholen met de beleidsadviseurs en bestuurder. In integrale schoolgesprekken vindt hier de dialoog over plaats. Op school functioneert daarnaast een medezeggenschapsraad waarmee de directeur kan

overleggen over schoolbeleid. Voor een aantal onderwerpen wordt volgens de wettelijke richtlijnen advies of instemming gevraagd.

De leerlingenraad functioneert als een orgaan om de belangen van leerlingen op school te behartigen en de betrokkenheid van leerlingen op het schoolbeleid te vergroten.

Als school werken we actief samen met verschillende partijen aan doelen die het schoolbelang overstijgen en de kernfuncties raken. De kinderopvangorganisatie, samenwerkingsverband, voortgezet onderwijs, opleidingsschool, bibliotheken en de gemeente zijn voorbeelden van deze partijen. Gemaakte afspraken met deze organisaties komen we na en we verantwoorden ons hierover.

N.B Dit hoofdstuk is een samenvatting van het beleidsdocument 'Kwaliteitszorg en kwaliteitscultuur bij Prisma scholengroep'. Het complete document is op te vragen bij de school.